

Aufbauanleitung "ANDIAMO 3.0": Hängelowboard Tiefe 43cm

VENJAKOB


Das mitgelieferte Befestigungsmaterial (Dübel und Schrauben) ist ausschließlich für die Befestigung von Bauteilen an Beton und/oder festem Mauerwerk geeignet. Bitte beachten Sie auch bei den Wandmontageelementen die max. Belastungswerte. Die Wandbeschaffenheit ist idealerweise bei Auftrags-erfassung zu erfragen und spätestens vor der Montage unbedingt von fachkundigem Personal zu prüfen. Bei abweichender Beschaffenheit (z. B. Leichtbauwänden) ist eine andere, der Belastung angemessene Befestigung bauseits vorzunehmen. Klären Sie elektrische Vorleistungen für Anschluss- und Gerätetechnik. Frei hängende Beleuchtungen erfordern Kabelkanallösungen auf oder unter Putz.

Diese Montageanleitung gilt für folgende Bestell-Nummern (maximale Belastbarkeit in Klammern):
7700 (60kg), 7701 (60kg), 7702 (60kg), 7703 (60kg), 7704 (60kg), 7705 (70kg), 7706, (70kg), 7707 (70kg), 7708 (70kg)

1. Die genaue Position der Hängetype an der Zimmerwand definieren.
 2. Bohrmaße für Aufhängeschienen gemäß Abb. 2 an die Zimmerwand übertragen. Bohrung Ø 8mm in das Mauerwerk bohren und Kunststoffdübel Ø8x51mm (Teile-Nr. 50802) einsetzen. Aufhängeplatte mit 3x Panhead-Schraube Ø5x50mm (Teile-Nr. 00055) anschrauben. Achtung: Aufhängeplatte = Set → Mittig an Sollbruchstelle knicken für linke und rechte Aufhängeplatte!
 3. Zusatzartikel Beleuchtung: → siehe Aufbauanleitung "Anschlussplan Beleuchtung"
 4. Sofern für die Montage erforderlich: Frontteile ausbauen.
Beim Einsatz von Beleuchtung (Zubehör) ist auf das Anschlußkabel rückseitig des Möbels zu achten.
 5. Im Korpus die untere Schraube (Aushängesicherung gemäß Abb. 1) am Hängebeschlag öffnen, Korpus an die Zimmerwand hängen und Aushängesicherung wieder schließen.
 6. Verbindung Korpusseiten (zwei Ausführungen möglich!):
Ausführung 1 (Abbildung 3 links): Mit Tellerkopfschraube 4x30mm (Teile-Nr. 51458 oder 51266), wenn nur einseitig vorgebohrt ist.
Ausführung 2 (Abbildung 3 rechts): Mit Möbelschraube M4x10mm / M4x15mm (Teile-Nr. 51203 / 51283) und Gewindeendhülse M4x27mm / M4x22mm (Teile-Nr. 51290 / 51285), wenn beide Seiten durchgebohrt sind, bzw. vorgebohrte Löcher mit Ø 5mm Bohrer durchbohren (gegen Ausrisse Holzstück o. Ä. gegenlegen).
- Ausrichtung mit Wasserwaage über folgende Schritte mit Kreuzschraubendreher Größe PZ2 (siehe auch Abb. 1):
7. Eine horizontale Korrektur ist mit der oberen Höhen-Stellschraube am Hängebeschlag vorzunehmen.
 8. Mit der mittleren Tiefen-Stellschraube den Abstand zur Zimmerwand bzw. die vertikale Neigung einstellen.
 9. Die Ausklinkungen in der Rückwand mit Abdeckkappen (Teile-Nr. 50435-01-xx oder 50436-01-xx) verschließen.
Frontteile wieder einbauen und ggf. ausrichten. Zierkappen (Teile-Nr. 50620) auf Gehäuse der Klappendämpfer clipsen.
 10. Griffe (Teile-Nr. 51123-01-xx) mit Möbelgriffschraube M4x23mm (Teile-Nr. 51251 oder 51265) befestigen.
Excenter ohne Bund mit Abdeckkappe ø18mm (Teile-Nr. 50430-01-xx) verschließen.



Achtung: Alle Beschläge aus Gründen der Tragfähigkeit gleichmäßig ausrichten und belasten!
Maximale Belastbarkeit der Hängelowboard beachten!
Bei nicht sachgerechter Montage gemäß Montageanleitung droht ein unbeabsichtigtes Herabfallen der Möbel.



Abbildung 1: Verstellung & Aushängesicherung Hängebeschlagn

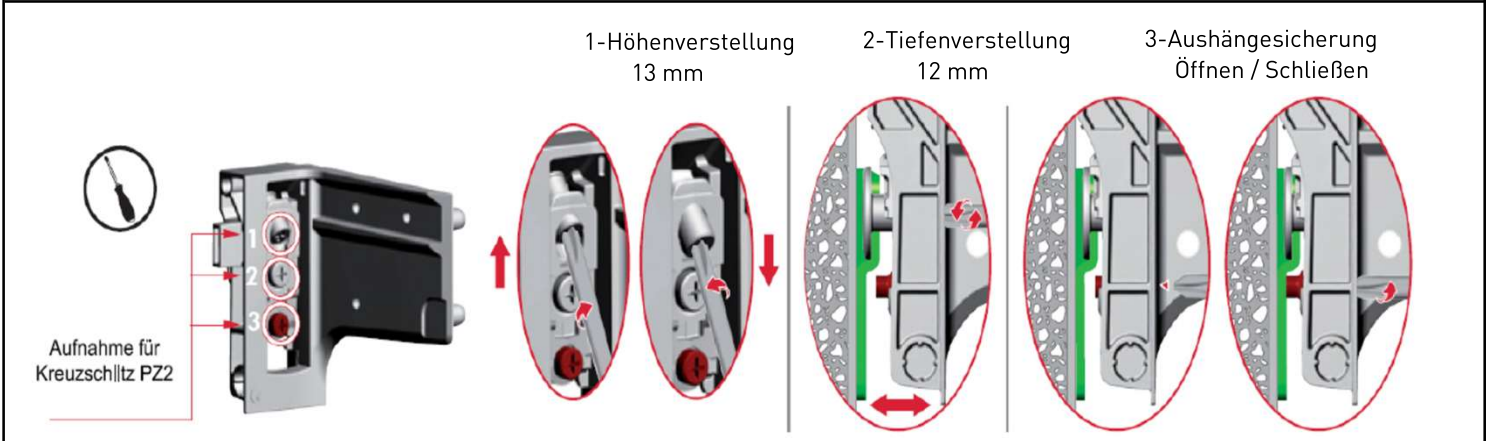


Abbildung 2: Bohrmaße von Außen- bzw. Oberkante Korpus für Aufhängeschienen

Alle Angaben in mm!

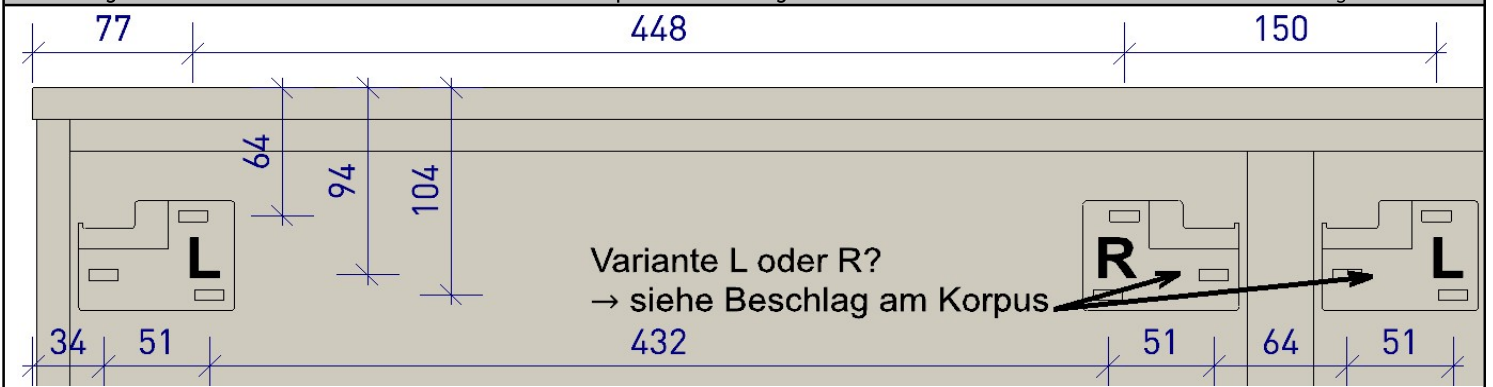
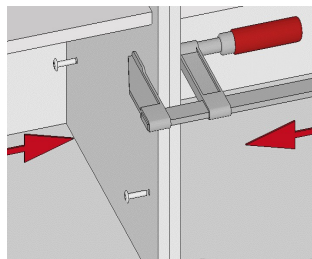
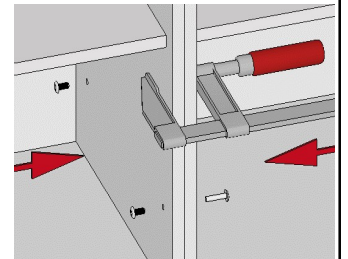


Abbildung 3: Verbindung der Korpusseiten

Ausführung 1:



Ausführung 2:



Assembly instructions "ANDIAMO 3.0":

VENJAKOB



Suspension unit depth 43cm

The fixture materials provided with this product (dowels and screws) are only suitable for fixing parts to concrete and/or solid masonry. Please observe the maximum load that the wall-mounted elements can carry. If the condition of the wall is not suitable (e.g. if it is a lightweight partition wall), then another type of fixture suitable for the load that is to be carried should be used. Check the electrical input of any connection or device technology. Free-hanging light fixtures require cable duct solutions that are either on or under plaster.

These assembly instructions are valid for the following order no. (maximum load capacity in brackets):

7700 (60kg), 7701 (60kg), 7702 (60kg), 7703 (60kg), 7704 (60kg), 7705 (70kg), 7706, (70kg), 7707 (70kg), 7708 (70kg)

1. Define the exact position of the suspension unit on the room wall.

2. Transfer the drilling dimensions for suspension rails to the room wall in accordance with fig. 2. Drill a hole \varnothing 8mm in the masonry and insert the plastic dowel \varnothing 8 x 51mm (Part No. 50802). Secure the suspension plate with 3x panhead screws \varnothing 5,5x50mm (Part No. 00055). Attention: Suspension plate = Set \rightarrow Fold in the middle at predetermined breaking point for left and right suspension plate!

3. Lighting (additional part): \rightarrow see assembly instructions "wiring diagram"

4. If required for installation: remove the front sections.

When using lighting (accessories), pay attention to the connection cable at the back of the furniture.

5. In the body, unlock the lower screw (suspension lock according to fig. 1) on the suspension fitting, suspend the body on the room wall and secure the lock again.

6. Connection of carcass sides (two designs possible!)

Design 1 (fig. 3 left): With 4x30mm flat head screw (part no. 51458 or 51266), if only one side is pre-drilled.

Design 2 (fig. 3 right): With M4x10mm / M4x15mm furniture screw (part no. 51203 / 51283) and threaded end sleeve M4x27mm / M4x22mm (part no. 51290 / 51285), if both sides are pre-drilled, or drill through pre-drilled holes with \varnothing 5mm drill (place piece of wood or similar against tear-outs).

Alignment with the spirit level via the following steps with a screwdriver size PZ2 (see also fig. 1):

7. Make a horizontal correction using the upper height-adjusting screw on the suspension fitting.

8. Adjust the distance from the room wall or the vertical inclination using the centre depth-adjusting screw.

9. Close the rear panel notches with caps (Part no. 50435-01-xx oder 50436-01-xx). Reinstall and align the front sections if necessary. Clip the decorative caps (part no. 50620) onto the housing of the flap dampers.

10. Fasten handles (part no. 51123-01-xx) with furniture handle screw M4x23mm (part no. 51251 or 51265), Close eccentrics without collar with cover cap \varnothing 18mm (part no. 50430-01-xx).



Warning: For reasons of load-bearing capacity, align and load all fittings evenly.
Observe the maximum load capacity of the suspension units!
If hanging lowboards are not fitted correctly in accordance with the assembly instructions,
there is a risk of the units falling down unintentionally!



